

Préfecture de la Dordogne

24-2016-11-30-067

Arrêté instituant des servitudes autour des canalisations de gaz, d'hydrocarbures et de produits chimiques. Saint Antoine D'Auberoche.



Liberté • Égalité • Fraternité

RÉPUBLIQUE FRANÇAISE
PRÉFÈTE DE LA DORDOGNE

ARRÊTÉ PRÉFECTORAL
instituant des servitudes d'utilité publique prenant en compte la maîtrise des risques
autour des canalisations de transport de gaz naturel ou assimilé, d'hydrocarbures et de produits
chimiques

Commune de Saint-Antoine-d'Auberoche

La préfète de la Dordogne,
Chevalier de l'Ordre National du Mérite,

Vu le code de l'environnement, et notamment ses articles L. 555-16, R. 555-30 et R. 555-31 ;

Vu le code de l'urbanisme notamment ses articles L.101-2, L.132-1, L.132-2, L.151-1 et suivants, L.153-60, L.161-1 et suivants, L.163-10, R.431-16 ;

Vu le code de la construction et de l'habitation, notamment ses articles R. 122-22 et R. 123-46 ;

Vu l'arrêté du 5 mars 2014 définissant les modalités d'application du chapitre V du titre V du livre V du code de l'environnement et portant règlement de la sécurité des canalisations de transport de gaz naturel ou assimilé, d'hydrocarbures et de produits chimiques ;

Vu l'étude de dangers générique du transporteur GRTGaz transmise le 3 septembre 2014 ;

Vu le rapport de la Direction régionale de l'environnement, de l'aménagement et du logement de la région Nouvelle-Aquitaine , en date du 6 octobre 2016;

Vu l'avis émis par le conseil départemental de l'environnement et des risques sanitaires et technologiques (CODERST) de la Dordogne le 3 novembre 2016 ;

Considérant que les canalisations de transport de gaz naturel ou assimilé, d'hydrocarbures et de produits chimiques, en service à la date de l'entrée en vigueur des articles R555-1 et suivants du code de l'environnement, doivent faire l'objet d'institution de servitudes d'utilité publique relatives à la maîtrise de l'urbanisation en raison des dangers et des inconvénients qu'elles présentent,

Considérant que selon l'article L 555-16 du code de l'environnement, les périmètres à l'intérieur desquels les dispositions en matière de maîtrise de l'urbanisation s'appliquent sont déterminés par les risques susceptibles d'être créés par une canalisation de transport en service, notamment les risques d'incendie, d'explosion ou d'émanation de produits toxiques, menaçant gravement la santé ou la sécurité des personnes.

Sur proposition du secrétaire général de la préfecture de la Dordogne ;

ARRÊTE

Article 1^{er} :

Des servitudes d'utilité publique sont instituées dans les zones d'effets générées par les phénomènes dangereux susceptibles de se produire sur les canalisations de transport décrites ci-après, conformément aux distances figurant dans les tableaux ci-dessous et reproduites sur la carte annexée ⁽¹⁾ au présent arrêté.

Seules les distances SUP 1 sont reproduites dans la carte annexée au présent arrêté. Les restrictions supplémentaires fixées par l'article 2 pour les projets d'urbanisme dont l'emprise atteint les SUP 2 ou 3 sont mises en œuvre dans le cadre de l'instruction de l'analyse de compatibilité obligatoire pour tout projet dont l'emprise atteint la SUP 1.

NOTA : Dans les tableaux ci-dessous :

- PMS : Pression Maximale de Service de la canalisation
- DN : Diamètre Nominal de la canalisation.
- Distances S.U.P : Distances en mètres de part et d'autre de la canalisation définissant les limites des zones concernées par les servitudes d'utilité publique.

En cas d'écart entre les valeurs des distances SUP figurant dans les tableaux ci-dessous et la représentation cartographique des SUP telle qu'annexée au présent arrêté, les valeurs des tableaux font foi, appliquées au tracé réel des canalisations concernées.

Nom de la commune : Saint-Antoine-d'Auberoche

Code INSEE : 24369

CANALISATIONS DE TRANSPORT DE GAZ NATUREL EXPLOITÉE PAR LE TRANSPORTEUR :

GRTgaz :
Siège Social : Immeuble BORA - 6 Rue Raoul Nordling -
92227 Bois Colombes Cedex

Ouvrages traversant la commune :

Nom de la canalisation	PMS (bar)	DN	Longueur dans la commune (en mètres)	Implantation	Distances S.U.P. (en mètres de part et d'autre de la canalisation)		
					SUP1	SUP2	SUP3
DN250-2007-EYLIAC_THENON	67.7	250	3840	ENTERRE	75	5	5
DN250-1969-1980-1976-1998-CHAMPCEVINEL_PAZAYAC	67.7	250	3832	ENTERRE	75	5	5
DN150-1960-SAINT-LAURENT-SUR-MANOIRE_LE LARDIN-SAINT-LAZARE	67.7	150	3833	ENTERRE	45	5	5

Ouvrages ne traversant pas la commune, mais dont les zones d'effets atteignent cette dernière :

Néant

Installations annexes situées sur la commune :

Néant

Installations annexes non situées sur la commune, mais dont les zones d'effets atteignent cette dernière :

Néant

Article 2 :

Conformément à l'article R. 555-30 b) du code de l'environnement, les servitudes sont les suivantes, en fonction des zones d'effets :

Servitude SUP1, correspondant à la zone d'effets létaux (PEL) du phénomène dangereux de référence majorant au sens de l'article R.555-39 du code de l'environnement :

La délivrance d'un permis de construire relatif à un établissement recevant du public susceptible de recevoir plus de 100 personnes ou à un immeuble de grande hauteur est subordonnée à la fourniture d'une analyse de compatibilité ayant reçu l'avis favorable du transporteur ou, en cas d'avis défavorable du transporteur, l'avis favorable de la préfète rendu au vu de l'expertise mentionnée au III de l'article R 555-31 du code de l'environnement.

L'analyse de compatibilité est établie conformément aux dispositions de l'arrêté ministériel du 5 mars 2014 susvisé.

Servitude SUP2, correspondant à la zone d'effets létaux (PEL) du phénomène dangereux de référence réduit au sens de l'article R.555-39 du code de l'environnement :

L'ouverture d'un établissement recevant du public susceptible de recevoir plus de 300 personnes ou d'un immeuble de grande hauteur est interdite.

Servitude SUP3, correspondant à la zone d'effets létaux significatifs (ELS) du phénomène dangereux de référence réduit au sens de l'article R.555-39 du code de l'environnement :

L'ouverture d'un établissement recevant du public susceptible de recevoir plus de 100 personnes ou d'un immeuble de grande hauteur est interdite.

Article 3 :

Conformément à l'article R. 555-46 du code de l'environnement, le maire informe le transporteur de tout permis de construire ou certificat d'urbanisme (d'information ou opérationnel) délivré dans l'une des zones définies à l'article 2.

Article 4 :

Les servitudes instituées par le présent arrêté sont annexées aux plans locaux d'urbanisme et aux cartes communales des communes concernées conformément aux articles L.151-43, L.153-60, L.161-1 et L.163-10 du code de l'urbanisme.

Article 5 :

En application de l'article R555-53 du code de l'environnement, le présent arrêté sera publié au recueil des actes administratifs des services de l'État en Dordogne et sur le site internet de la préfecture de la Dordogne. Il sera également adressé au maire de la commune de Saint-Antoine-d'Auberoche.

Article 6 :

Cet arrêté pourra faire l'objet d'un recours contentieux auprès du tribunal administratif de Bordeaux dans un délai de 2 mois à compter de sa publication.

Article 7 :

Le secrétaire général de la préfecture de la Dordogne, le maire de la commune de Saint-Antoine-d'Auberoche, le directeur départemental des territoires de la Dordogne, le directeur régional de l'environnement, de l'aménagement et du logement Nouvelle-Aquitaine sont chargés chacun en ce qui le concerne de l'exécution du présent arrêté dont une copie leur sera adressée, ainsi qu'au Directeur Général de GRTgaz.

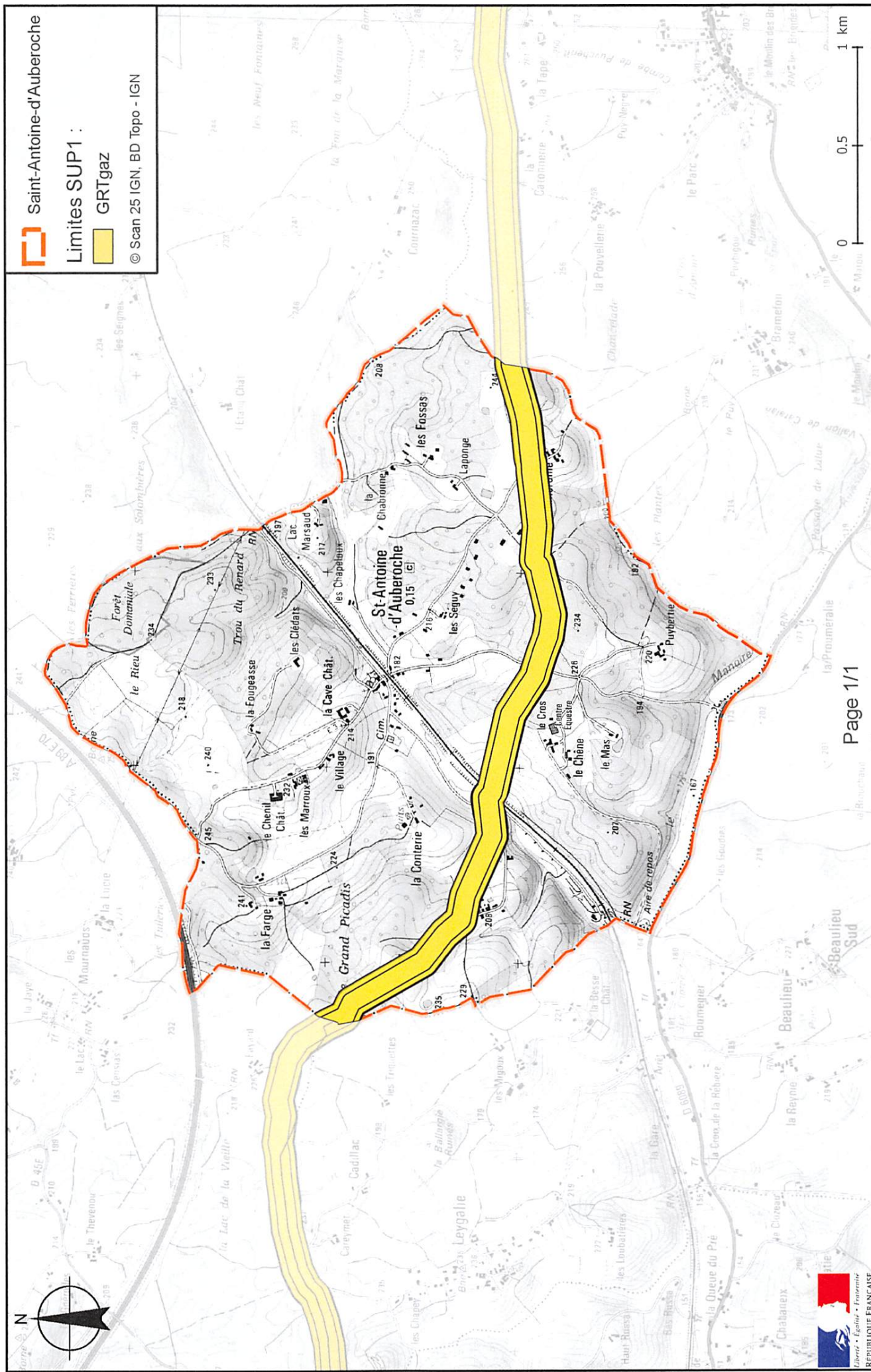
Fait à Périgueux, le **30 NOV. 2016**


Pour la Préfète et par délégation,
Le Secrétaire Général
La préfète

Jean-Marc BASSAGET

(1) La carte des servitudes d'utilité publique annexée au présent arrêté peut être consultée dans les services de la Préfecture de la Dordogne et de la Direction Régionale de l'Environnement de l'Aménagement et du Logement Nouvelle-Aquitaine ainsi que dans la mairie de la commune concernée.

Servitudes d'utilité publique autour des canalisations de transport de matières dangereuses



Préfecture de la Dordogne

24-2016-11-30-068

Arrêté instituant des servitudes autour des canalisations de gaz, d'hydrocarbures et de produits chimiques. Saint Antoine de Breuilh.



ARRÊTÉ PRÉFECTORAL
instituant des servitudes d'utilité publique prenant en compte la maîtrise des risques
autour des canalisations de transport de gaz naturel ou assimilé, d'hydrocarbures et de produits
chimiques

Commune de Saint-Antoine-de-Breuilh

La préfète de la Dordogne,
Chevalier de l'Ordre National du Mérite,

Vu le code de l'environnement, et notamment ses articles L. 555-16, R. 555-30 et R. 555-31 ;

Vu le code de l'urbanisme notamment ses articles L.101-2, L.132-1, L.132-2, L.151-1 et suivants, L.153-60, L.161-1 et suivants, L.163-10, R.431-16 ;

Vu le code de la construction et de l'habitation, notamment ses articles R. 122-22 et R. 123-46 ;

Vu l'arrêté du 5 mars 2014 définissant les modalités d'application du chapitre V du titre V du livre V du code de l'environnement et portant règlement de la sécurité des canalisations de transport de gaz naturel ou assimilé, d'hydrocarbures et de produits chimiques ;

Vu l'étude de dangers générique du transporteur GRTGaz transmise le 3 septembre 2014 ;

Vu le rapport de la Direction régionale de l'environnement, de l'aménagement et du logement de la région Nouvelle-Aquitaine, en date du 6 octobre 2016;

Vu l'avis émis par le conseil départemental de l'environnement et des risques sanitaires et technologiques (CODERST) de la Dordogne le 3 novembre 2016 ;

Considérant que les canalisations de transport de gaz naturel ou assimilé, d'hydrocarbures et de produits chimiques, en service à la date de l'entrée en vigueur des articles R555-1 et suivants du code de l'environnement, doivent faire l'objet d'institution de servitudes d'utilité publique relatives à la maîtrise de l'urbanisation en raison des dangers et des inconvénients qu'elles présentent,

Considérant que selon l'article L 555-16 du code de l'environnement, les périmètres à l'intérieur desquels les dispositions en matière de maîtrise de l'urbanisation s'appliquent sont déterminés par les risques susceptibles d'être créés par une canalisation de transport en service, notamment les risques d'incendie, d'explosion ou d'émanation de produits toxiques, menaçant gravement la santé ou la sécurité des personnes.

Sur proposition du secrétaire général de la préfecture de la Dordogne ;

ARRÊTE

Article 1^{er} :

Des servitudes d'utilité publique sont instituées dans les zones d'effets générées par les phénomènes dangereux susceptibles de se produire sur les canalisations de transport décrites ci-après, conformément aux distances figurant dans les tableaux ci-dessous et reproduites sur la carte annexée ⁽¹⁾ au présent arrêté.

Seules les distances SUP 1 sont reproduites dans la carte annexée au présent arrêté. Les restrictions supplémentaires fixées par l'article 2 pour les projets d'urbanisme dont l'emprise atteint les SUP 2 ou 3 sont mises en œuvre dans le cadre de l'instruction de l'analyse de compatibilité obligatoire pour tout projet dont l'emprise atteint la SUP 1.

NOTA : Dans les tableaux ci-dessous :

- PMS : Pression Maximale de Service de la canalisation
- DN : Diamètre Nominal de la canalisation.
- Distances S.U.P : Distances en mètres de part et d'autre de la canalisation définissant les limites des zones concernées par les servitudes d'utilité publique.

En cas d'écart entre les valeurs des distances SUP figurant dans les tableaux ci-dessous et la représentation cartographique des SUP telle qu'annexée au présent arrêté, les valeurs des tableaux font foi, appliquées au tracé réel des canalisations concernées.

Nom de la commune : Saint-Antoine-de-Breuilh

Code INSEE : 24370

CANALISATIONS DE TRANSPORT DE GAZ NATUREL EXPLOITÉE PAR LE TRANSPORTEUR :

GRTgaz :
Siège Social : Immeuble BORA - 6 Rue Raoul Nordling -
92227 Bois Colombes Cedex

Ouvrages traversant la commune :

Nom de la canalisation	PMS (bar)	DN	Longueur dans la commune (en mètres)	Implantation	Distances S.U.P. (en mètres de part et d'autre de la canalisation)		
					SUP1	SUP2	SUP3
DN150-1959-LAMOTHE- MONTRAVEL_COURS-DE-PILE	60.0	150	4000	ENTERRE	40	5	5

Ouvrages ne traversant pas la commune, mais dont les zones d'effets atteignent cette dernière :

Néant

Installations annexes situées sur la commune :

Néant

Installations annexes non situées sur la commune, mais dont les zones d'effets atteignent cette dernière :

Néant

Article 2 :

Conformément à l'article R. 555-30 b) du code de l'environnement, les servitudes sont les suivantes, en fonction des zones d'effets :

Servitude SUP1, correspondant à la zone d'effets létaux (PEL) du phénomène dangereux de référence majorant au sens de l'article R.555-39 du code de l'environnement :

La délivrance d'un permis de construire relatif à un établissement recevant du public susceptible de recevoir plus de 100 personnes ou à un immeuble de grande hauteur est subordonnée à la fourniture d'une analyse de compatibilité ayant reçu l'avis favorable du transporteur ou, en cas d'avis défavorable du transporteur, l'avis favorable de la préfète rendu au vu de l'expertise mentionnée au III de l'article R 555-31 du code de l'environnement.

L'analyse de compatibilité est établie conformément aux dispositions de l'arrêté ministériel du 5 mars 2014 susvisé.

Servitude SUP2, correspondant à la zone d'effets létaux (PEL) du phénomène dangereux de référence réduit au sens de l'article R.555-39 du code de l'environnement :

L'ouverture d'un établissement recevant du public susceptible de recevoir plus de 300 personnes ou d'un immeuble de grande hauteur est interdite.

Servitude SUP3, correspondant à la zone d'effets létaux significatifs (ELS) du phénomène dangereux de référence réduit au sens de l'article R.555-39 du code de l'environnement :

L'ouverture d'un établissement recevant du public susceptible de recevoir plus de 100 personnes ou d'un immeuble de grande hauteur est interdite.

Article 3 :

Conformément à l'article R. 555-46 du code de l'environnement, le maire informe le transporteur de tout permis de construire ou certificat d'urbanisme (d'information ou opérationnel) délivré dans l'une des zones définies à l'article 2.

Article 4 :

Les servitudes instituées par le présent arrêté sont annexées aux plans locaux d'urbanisme et aux cartes communales des communes concernées conformément aux articles L.151-43, L.153-60, L.161-1 et L163-10 du code de l'urbanisme.

Article 5 :

En application de l'article R555-53 du code de l'environnement, le présent arrêté sera publié au recueil des actes administratifs des services de l'État en Dordogne et sur le site internet de la préfecture de la Dordogne. Il sera également adressé au maire de la commune de Saint-Antoine-de-Breuilh.

Article 6 :

Cet arrêté pourra faire l'objet d'un recours contentieux auprès du tribunal administratif de Bordeaux dans un délai de 2 mois à compter de sa publication.

Article 7 :

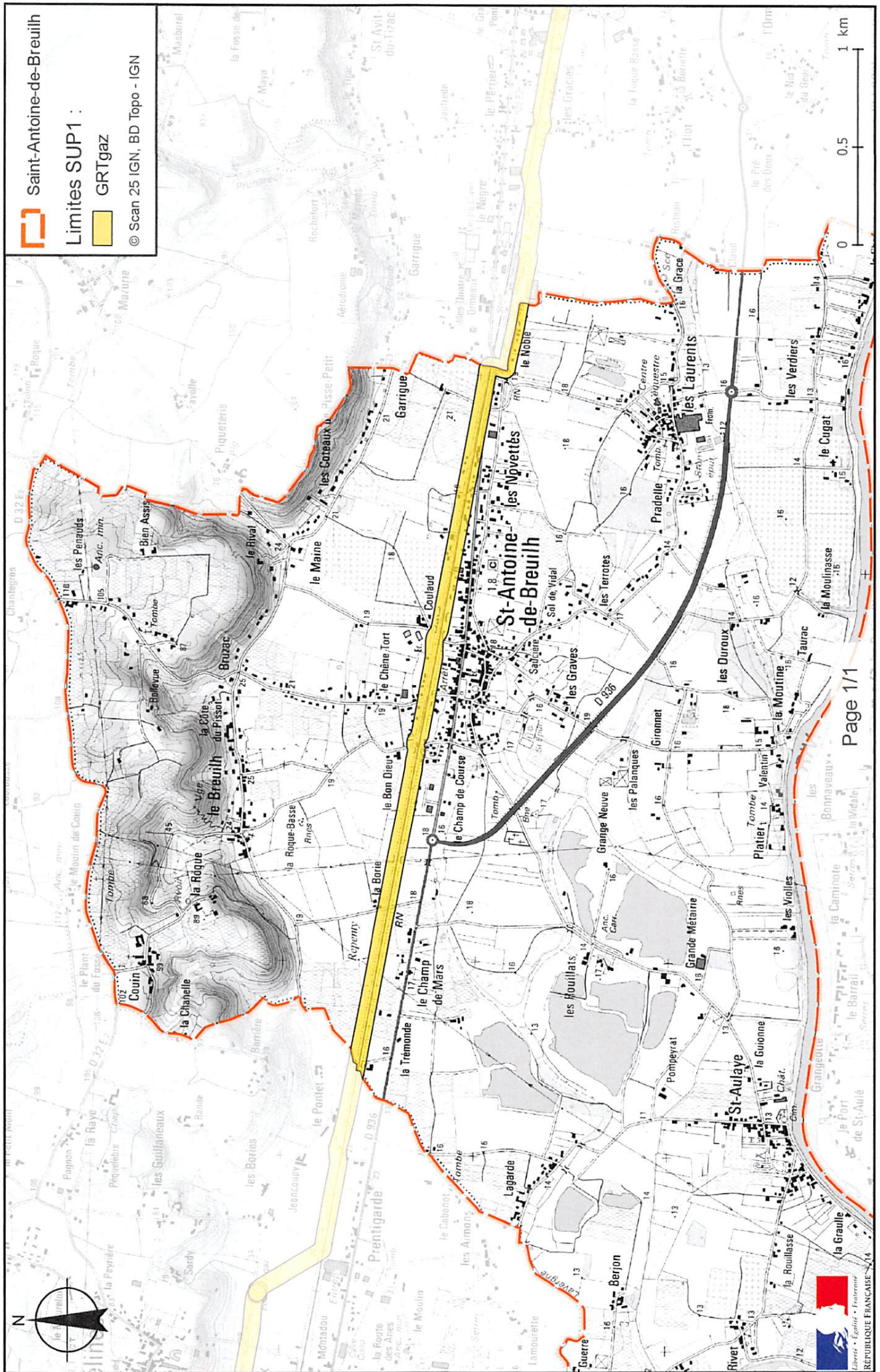
Le secrétaire général de la préfecture de la Dordogne, le maire de la commune de Saint-Antoine-de-Breuilh, le directeur départemental des territoires de la Dordogne, le directeur régional de l'environnement, de l'aménagement et du logement Nouvelle-Aquitaine sont chargés chacun en ce qui le concerne de l'exécution du présent arrêté dont une copie leur sera adressée, ainsi qu'au Directeur Général de GRTgaz.

Fait à Périgueux, le **30 NOV. 2016**
Pour la Préfète et par délégation,
le Secrétaire Général


La préfète
Jean-Marc BASSAGET

(1) La carte des servitudes d'utilité publique annexée au présent arrêté peut être consultée dans les services de la Préfecture de la Dordogne et de la Direction Régionale de l'Environnement de l'Aménagement et du Logement Nouvelle-Aquitaine ainsi que dans la mairie de la commune concernée.

Servitudes d'utilité publique autour des canalisations de transport de matières dangereuses



Préfecture de la Dordogne

24-2016-11-30-069

Arrêté instituant des servitudes autour des canalisations de gaz, d'hydrocarbures et de produits chimiques. Saint Astier.



ARRÊTÉ PRÉFECTORAL
instituant des servitudes d'utilité publique prenant en compte la maîtrise des risques
autour des canalisations de transport de gaz naturel ou assimilé, d'hydrocarbures et de produits
chimiques

Commune de Saint Astier

La préfète de la Dordogne,
Chevalier de l'Ordre National du Mérite,

Vu le code de l'environnement, et notamment ses articles L. 555-16, R. 555-30 et R. 555-31 ;

Vu le code de l'urbanisme notamment ses articles L.101-2, L.132-1, L.132-2, L.151-1 et suivants, L.153-60, L.161-1 et suivants, L.163-10, R.431-16 ;

Vu le code de la construction et de l'habitation, notamment ses articles R. 122-22 et R. 123-46 ;

Vu l'arrêté du 5 mars 2014 définissant les modalités d'application du chapitre V du titre V du livre V du code de l'environnement et portant règlement de la sécurité des canalisations de transport de gaz naturel ou assimilé, d'hydrocarbures et de produits chimiques ;

Vu l'étude de dangers générique du transporteur GRTGaz transmise le 3 septembre 2014 ;

Vu le rapport de la Direction régionale de l'environnement, de l'aménagement et du logement de la région Nouvelle-Aquitaine , en date du 6 octobre 2016;

Vu l'avis émis par le conseil départemental de l'environnement et des risques sanitaires et technologiques (CODERST) de la Dordogne le 3 novembre 2016 ;

Considérant que les canalisations de transport de gaz naturel ou assimilé, d'hydrocarbures et de produits chimiques, en service à la date de l'entrée en vigueur des articles R555-1 et suivants du code de l'environnement, doivent faire l'objet d'institution de servitudes d'utilité publique relatives à la maîtrise de l'urbanisation en raison des dangers et des inconvénients qu'elles présentent,

Considérant que selon l'article L 555-16 du code de l'environnement, les périmètres à l'intérieur desquels les dispositions en matière de maîtrise de l'urbanisation s'appliquent sont déterminés par les risques susceptibles d'être créés par une canalisation de transport en service, notamment les risques d'incendie, d'explosion ou d'émanation de produits toxiques, menaçant gravement la santé ou la sécurité des personnes.

Sur proposition du secrétaire général de la préfecture de la Dordogne ;

ARRÊTE

Article 1^{er} :

Des servitudes d'utilité publique sont instituées dans les zones d'effets générées par les phénomènes dangereux susceptibles de se produire sur les canalisations de transport décrites ci-après, conformément aux distances figurant dans les tableaux ci-dessous et reproduites sur la carte annexée ⁽¹⁾ au présent arrêté.

Seules les distances SUP 1 sont reproduites dans la carte annexée au présent arrêté. Les restrictions supplémentaires fixées par l'article 2 pour les projets d'urbanisme dont l'emprise atteint les SUP 2 ou 3 sont mises en œuvre dans le cadre de l'instruction de l'analyse de compatibilité obligatoire pour tout projet dont l'emprise atteint la SUP 1.

NOTA : Dans les tableaux ci-dessous :

- PMS : Pression Maximale de Service de la canalisation
- DN : Diamètre Nominal de la canalisation.
- Distances S.U.P : Distances en mètres de part et d'autre de la canalisation définissant les limites des zones concernées par les servitudes d'utilité publique.

En cas d'écart entre les valeurs des distances SUP figurant dans les tableaux ci-dessous et la représentation cartographique des SUP telle qu'annexée au présent arrêté, les valeurs des tableaux font foi, appliquées au tracé réel des canalisations concernées.

Nom de la commune : Saint Astier

Code INSEE : 24372

CANALISATIONS DE TRANSPORT DE GAZ NATUREL EXPLOITÉE PAR LE TRANSPORTEUR :

GRTgaz :
Siège Social : Immeuble BORA - 6 Rue Raoul Nordling -
92227 Bois Colombes Cedex

Ouvrages traversant la commune :

Nom de la canalisation	PMS (bar)	DN	Longueur dans la commune (en mètres)	Implantation	Distances S.U.P. (en mètres de part et d'autre de la canalisation)		
					SUP1	SUP2	SUP3
DN80-1960-BRT SAINT-ASTIER	59.5	80	4	ENTERRE	15	5	5
DN150-1960-MENESPLET_RAZAC-SUR-L'ISLE	59.5	150	6267	ENTERRE	40	5	5
DN80-1960-BRT SAINT-ASTIER	59.5	150	129	ENTERRE	40	5	5

Ouvrages ne traversant pas la commune, mais dont les zones d'effets atteignent cette dernière :

Néant

Installations annexes situées sur la commune :

Nom de l'installation	Distances S.U.P. en mètres (à partir de l'installation)		
	SUP1 (*)	SUP2	SUP3
SAINT-ASTIER	35	6	6

* NOTA : Si la SUP1 du tracé adjacent est plus large que celle de l'installation annexe, c'est elle qui doit être prise en compte au droit de l'installation annexe.

Installations annexes non situées sur la commune, mais dont les zones d'effets atteignent cette dernière :

Néant

Article 2 :

Conformément à l'article R. 555-30 b) du code de l'environnement, les servitudes sont les suivantes, en fonction des zones d'effets :

Servitude SUP1, correspondant à la zone d'effets létaux (PEL) du phénomène dangereux de référence majorant au sens de l'article R.555-39 du code de l'environnement :

La délivrance d'un permis de construire relatif à un établissement recevant du public susceptible de recevoir plus de 100 personnes ou à un immeuble de grande hauteur est subordonnée à la fourniture d'une analyse de compatibilité ayant reçu l'avis favorable du transporteur ou, en cas d'avis défavorable du transporteur, l'avis favorable de la préfète rendu au vu de l'expertise mentionnée au III de l'article R 555-31 du code de l'environnement.

L'analyse de compatibilité est établie conformément aux dispositions de l'arrêté ministériel du 5 mars 2014 susvisé.

Servitude SUP2, correspondant à la zone d'effets létaux (PEL) du phénomène dangereux de référence réduit au sens de l'article R.555-39 du code de l'environnement :

L'ouverture d'un établissement recevant du public susceptible de recevoir plus de 300 personnes ou d'un immeuble de grande hauteur est interdite.

Servitude SUP3, correspondant à la zone d'effets létaux significatifs (ELS) du phénomène dangereux de référence réduit au sens de l'article R.555-39 du code de l'environnement :

L'ouverture d'un établissement recevant du public susceptible de recevoir plus de 100 personnes ou d'un immeuble de grande hauteur est interdite.

Article 3 :

Conformément à l'article R. 555-46 du code de l'environnement, le maire informe le transporteur de tout permis de construire ou certificat d'urbanisme (d'information ou opérationnel) délivré dans l'une des zones définies à l'article 2.

Article 4 :

Les servitudes instituées par le présent arrêté sont annexées aux plans locaux d'urbanisme et aux cartes communales des communes concernées conformément aux articles L.151-43, L.153-60, L.161-1 et L.163-10 du code de l'urbanisme.

Article 5 :

En application de l'article R555-53 du code de l'environnement, le présent arrêté sera publié au recueil des actes administratifs des services de l'État en Dordogne et sur le site internet de la préfecture de la Dordogne. Il sera également adressé au maire de la commune de Saint Astier.

Article 6 :

Cet arrêté pourra faire l'objet d'un recours contentieux auprès du tribunal administratif de Bordeaux dans un délai de 2 mois à compter de sa publication.

Article 7 :

Le secrétaire général de la préfecture de la Dordogne, le maire de la commune de Saint Astier, le directeur départemental des territoires de la Dordogne, le directeur régional de l'environnement, de l'aménagement et du logement Nouvelle-Aquitaine sont chargés chacun en ce qui le concerne de l'exécution du présent arrêté dont une copie leur sera adressée, ainsi qu'au Directeur Général de GRTgaz.

Fait à Périgueux, le **30 NOV. 2016**

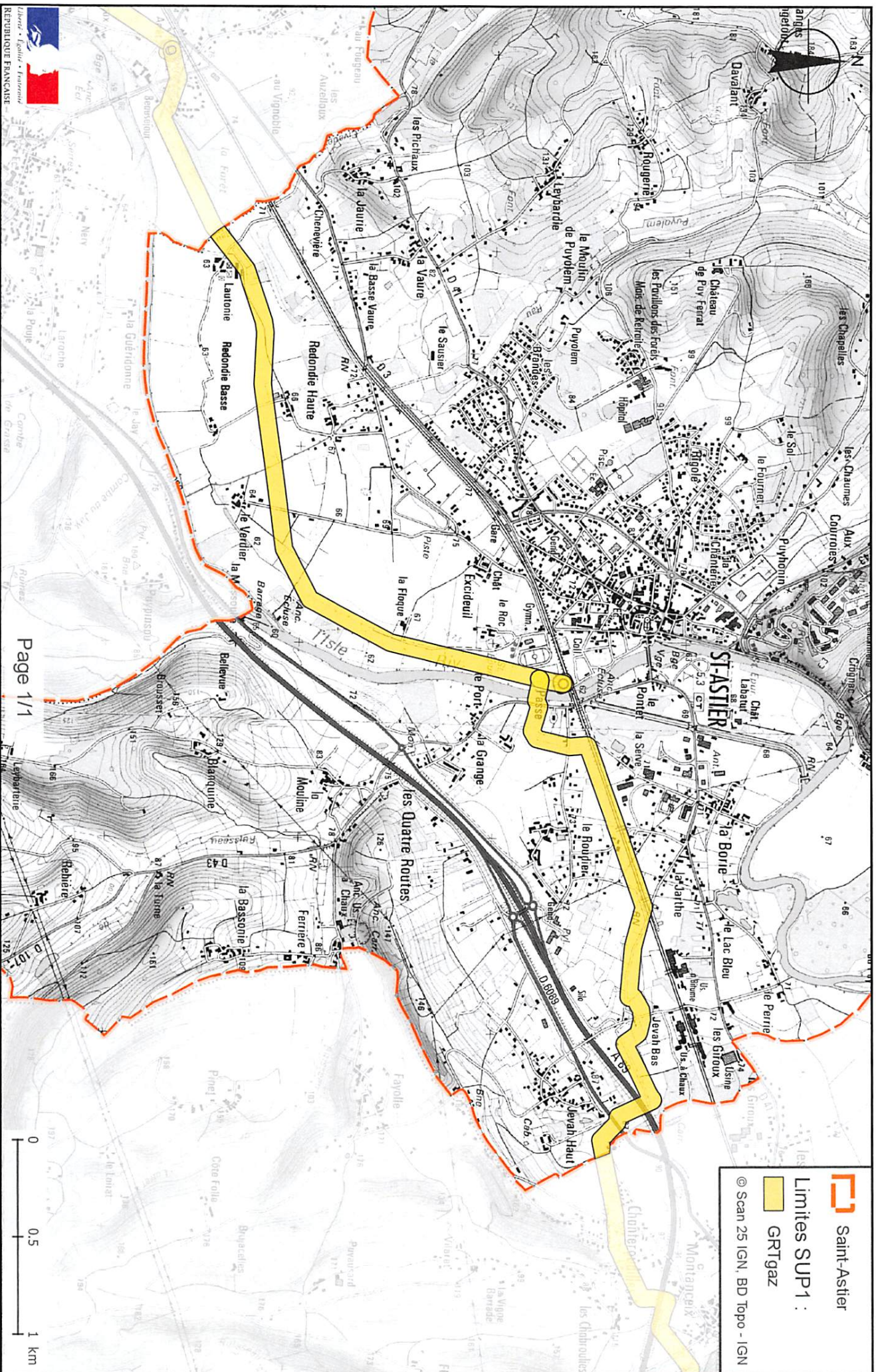
~~Pour la Préfète et par délégation
le Secrétaire Général~~

La préfète

Jean-Marc BASSAGET

(1) La carte des servitudes d'utilité publique annexée au présent arrêté peut être consultée dans les services de la Préfecture de la Dordogne et de la Direction Régionale de l'Environnement de l'Aménagement et du Logement Nouvelle-Aquitaine ainsi que dans la mairie de la commune concernée.

Servitudes d'utilité publique autour des canalisations de transport de matières dangereuses



Préfecture de la Dordogne

24-2016-11-30-071

Arrêté instituant des servitudes autour des canalisations de gaz, d'hydrocarbures et de produits chimiques. Saint Cépin D'Auberoche.



ARRÊTÉ PRÉFECTORAL
instituant des servitudes d'utilité publique prenant en compte la maîtrise des risques
autour des canalisations de transport de gaz naturel ou assimilé, d'hydrocarbures et de produits
chimiques

Commune de Saint-Crépin-d'Auberoche

La préfète de la Dordogne,
Chevalier de l'Ordre National du Mérite,

Vu le code de l'environnement, et notamment ses articles L. 555-16, R. 555-30 et R. 555-31 ;

Vu le code de l'urbanisme notamment ses articles L.101-2, L.132-1, L.132-2, L.151-1 et suivants, L.153-60, L.161-1 et suivants, L.163-10, R.431-16 ;

Vu le code de la construction et de l'habitation, notamment ses articles R. 122-22 et R. 123-46 ;

Vu l'arrêté du 5 mars 2014 définissant les modalités d'application du chapitre V du titre V du livre V du code de l'environnement et portant règlement de la sécurité des canalisations de transport de gaz naturel ou assimilé, d'hydrocarbures et de produits chimiques ;

Vu l'étude de dangers générique du transporteur GRTGaz transmise le 3 septembre 2014 ;

Vu le rapport de la Direction régionale de l'environnement, de l'aménagement et du logement de la région Nouvelle-Aquitaine , en date du 6 octobre 2016;

Vu l'avis émis par le conseil départemental de l'environnement et des risques sanitaires et technologiques (CODERST) de la Dordogne le 3 novembre 2016 ;

Considérant que les canalisations de transport de gaz naturel ou assimilé, d'hydrocarbures et de produits chimiques, en service à la date de l'entrée en vigueur des articles R555-1 et suivants du code de l'environnement, doivent faire l'objet d'institution de servitudes d'utilité publique relatives à la maîtrise de l'urbanisation en raison des dangers et des inconvénients qu'elles présentent,

Considérant que selon l'article L 555-16 du code de l'environnement, les périmètres à l'intérieur desquels les dispositions en matière de maîtrise de l'urbanisation s'appliquent sont déterminés par les risques susceptibles d'être créés par une canalisation de transport en service, notamment les risques d'incendie, d'explosion ou d'émanation de produits toxiques, menaçant gravement la santé ou la sécurité des personnes.

Sur proposition du secrétaire général de la préfecture de la Dordogne ;

ARRÊTE

Article 1^{er} :

Des servitudes d'utilité publique sont instituées dans les zones d'effets générées par les phénomènes dangereux susceptibles de se produire sur les canalisations de transport décrites ci-après, conformément aux distances figurant dans les tableaux ci-dessous et reproduites sur la carte annexée ⁽¹⁾ au présent arrêté.

Seules les distances SUP 1 sont reproduites dans la carte annexée au présent arrêté. Les restrictions supplémentaires fixées par l'article 2 pour les projets d'urbanisme dont l'emprise atteint les SUP 2 ou 3 sont mises en œuvre dans le cadre de l'instruction de l'analyse de compatibilité obligatoire pour tout projet dont l'emprise atteint la SUP 1.

NOTA : Dans les tableaux ci-dessous :

- PMS : Pression Maximale de Service de la canalisation
- DN : Diamètre Nominal de la canalisation.
- Distances S.U.P : Distances en mètres de part et d'autre de la canalisation définissant les limites des zones concernées par les servitudes d'utilité publique.

En cas d'écart entre les valeurs des distances SUP figurant dans les tableaux ci-dessous et la représentation cartographique des SUP telle qu'annexée au présent arrêté, les valeurs des tableaux font foi, appliquées au tracé réel des canalisations concernées.

Nom de la commune : Saint-Crépin-d'Auberoche

Code INSEE : 24390

CANALISATIONS DE TRANSPORT DE GAZ NATUREL EXPLOITÉE PAR LE TRANSPORTEUR :

GRTgaz :
Siège Social : Immeuble BORA - 6 Rue Raoul Nordling -
92227 Bois Colombes Cedex

Ouvrages traversant la commune :

Nom de la canalisation	PMS (bar)	DN	Longueur dans la commune (en mètres)	Implantation	Distances S.U.P. (en mètres de part et d'autre de la canalisation)		
					SUP1	SUP2	SUP3
DN250-2007-EYLIAC_THENON	67.7	250	164	ENTERRE	75	5	5
DN250-1969-1980-1976-1998-CHAMPCEVINEL_PAZAYAC	67.7	250	154	ENTERRE	75	5	5
DN150-1960-SAINT-LAURENT-SUR-MANOIRE_LE LARDIN-SAINT-LAZARE	67.7	150	150	ENTERRE	45	5	5

Ouvrages ne traversant pas la commune, mais dont les zones d'effets atteignent cette dernière :

Néant

Installations annexes situées sur la commune :

Néant

Installations annexes non situées sur la commune, mais dont les zones d'effets atteignent cette dernière :

Néant

Article 2 :

Conformément à l'article R. 555-30 b) du code de l'environnement, les servitudes sont les suivantes, en fonction des zones d'effets :

Servitude SUP1, correspondant à la zone d'effets létaux (PEL) du phénomène dangereux de référence majorant au sens de l'article R.555-39 du code de l'environnement :

La délivrance d'un permis de construire relatif à un établissement recevant du public susceptible de recevoir plus de 100 personnes ou à un immeuble de grande hauteur est subordonnée à la fourniture d'une analyse de compatibilité ayant reçu l'avis favorable du transporteur ou, en cas d'avis défavorable du transporteur, l'avis favorable de la préfète rendu au vu de l'expertise mentionnée au III de l'article R 555-31 du code de l'environnement.

L'analyse de compatibilité est établie conformément aux dispositions de l'arrêté ministériel du 5 mars 2014 susvisé.

Servitude SUP2, correspondant à la zone d'effets létaux (PEL) du phénomène dangereux de référence réduit au sens de l'article R.555-39 du code de l'environnement :

L'ouverture d'un établissement recevant du public susceptible de recevoir plus de 300 personnes ou d'un immeuble de grande hauteur est interdite.

Servitude SUP3, correspondant à la zone d'effets létaux significatifs (ELS) du phénomène dangereux de référence réduit au sens de l'article R.555-39 du code de l'environnement :

L'ouverture d'un établissement recevant du public susceptible de recevoir plus de 100 personnes ou d'un immeuble de grande hauteur est interdite.

Article 3 :

Conformément à l'article R. 555-46 du code de l'environnement, le maire informe le transporteur de tout permis de construire ou certificat d'urbanisme (d'information ou opérationnel) délivré dans l'une des zones définies à l'article 2.

Article 4 :

Les servitudes instituées par le présent arrêté sont annexées aux plans locaux d'urbanisme et aux cartes communales des communes concernées conformément aux articles L.151-43, L.153-60, L.161-1 et L.163-10 du code de l'urbanisme.

Article 5 :

En application de l'article R555-53 du code de l'environnement, le présent arrêté sera publié au recueil des actes administratifs des services de l'État en Dordogne et sur le site internet de la préfecture de la Dordogne. Il sera également adressé au maire de la commune de Saint-Crépin-d'Auberoche.

Article 6 :

Cet arrêté pourra faire l'objet d'un recours contentieux auprès du tribunal administratif de Bordeaux dans un délai de 2 mois à compter de sa publication.

Article 7 :

Le secrétaire général de la préfecture de la Dordogne, le maire de la commune de Saint-Crépin-d'Auberoche, le directeur départemental des territoires de la Dordogne, le directeur régional de l'environnement, de l'aménagement et du logement Nouvelle-Aquitaine sont chargés chacun en ce qui le concerne de l'exécution du présent arrêté dont une copie leur sera adressée, ainsi qu'au Directeur Général de GRTgaz.

Fait à Périgueux, le **30 NOV. 2016**

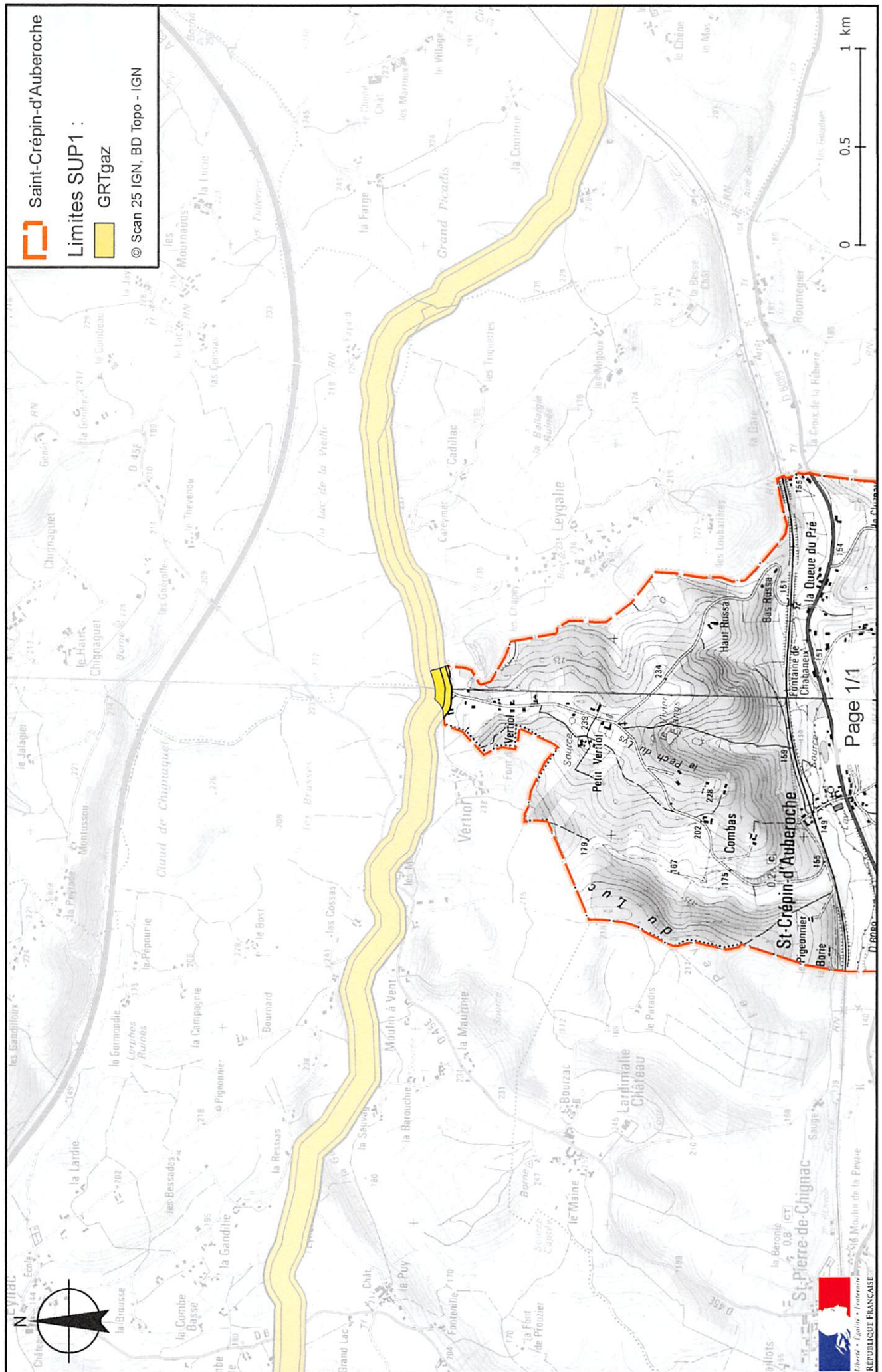
Pour la Préfète et par délégation,
le Secrétaire Général

La préfète

Jean-Marc BASSAGET

(1) La carte des servitudes d'utilité publique annexée au présent arrêté peut être consultée dans les services de la Préfecture de la Dordogne et de la Direction Régionale de l'Environnement de l'Aménagement et du Logement Nouvelle-Aquitaine ainsi que dans la mairie de la commune concernée.

Servitudes d'utilité publique autour des canalisations de transport de matières dangereuses



Préfecture de la Dordogne

24-2016-11-30-072

Arrêté instituant des servitudes autour des canalisations de gaz, d'hydrocarbures et de produits chimiques. Saint Estèphe.



ARRÊTÉ PRÉFECTORAL
instituant des servitudes d'utilité publique prenant en compte la maîtrise des risques
autour des canalisations de transport de gaz naturel ou assimilé, d'hydrocarbures et de produits
chimiques

Commune de Saint Estèphe

La préfète de la Dordogne,
Chevalier de l'Ordre National du Mérite,

Vu le code de l'environnement, et notamment ses articles L. 555-16, R. 555-30 et R. 555-31 ;

Vu le code de l'urbanisme notamment ses articles L.101-2, L.132-1, L.132-2, L.151-1 et suivants, L.153-60, L.161-1 et suivants, L.163-10, R.431-16 ;

Vu le code de la construction et de l'habitation, notamment ses articles R. 122-22 et R. 123-46 ;

Vu l'arrêté du 5 mars 2014 définissant les modalités d'application du chapitre V du titre V du livre V du code de l'environnement et portant règlement de la sécurité des canalisations de transport de gaz naturel ou assimilé, d'hydrocarbures et de produits chimiques ;

Vu l'étude de dangers générique du transporteur GRTGaz transmise le 3 septembre 2014 ;

Vu le rapport de la Direction régionale de l'environnement, de l'aménagement et du logement de la région Nouvelle-Aquitaine , en date du 6 octobre 2016;

Vu l'avis émis par le conseil départemental de l'environnement et des risques sanitaires et technologiques (CODERST) de la Dordogne le 3 novembre 2016 ;

Considérant que les canalisations de transport de gaz naturel ou assimilé, d'hydrocarbures et de produits chimiques, en service à la date de l'entrée en vigueur des articles R555-1 et suivants du code de l'environnement, doivent faire l'objet d'institution de servitudes d'utilité publique relatives à la maîtrise de l'urbanisation en raison des dangers et des inconvénients qu'elles présentent,

Considérant que selon l'article L 555-16 du code de l'environnement, les périmètres à l'intérieur desquels les dispositions en matière de maîtrise de l'urbanisation s'appliquent sont déterminés par les risques susceptibles d'être créés par une canalisation de transport en service, notamment les risques d'incendie, d'explosion ou d'émanation de produits toxiques, menaçant gravement la santé ou la sécurité des personnes.

Sur proposition du secrétaire général de la préfecture de la Dordogne ;

ARRÊTE

Article 1^{er} :

Des servitudes d'utilité publique sont instituées dans les zones d'effets générées par les phénomènes dangereux susceptibles de se produire sur les canalisations de transport décrites ci-après, conformément aux distances figurant dans les tableaux ci-dessous et reproduites sur la carte annexée ⁽¹⁾ au présent arrêté.

Seules les distances SUP 1 sont reproduites dans la carte annexée au présent arrêté. Les restrictions supplémentaires fixées par l'article 2 pour les projets d'urbanisme dont l'emprise atteint les SUP 2 ou 3 sont mises en œuvre dans le cadre de l'instruction de l'analyse de compatibilité obligatoire pour tout projet dont l'emprise atteint la SUP 1.

NOTA : Dans les tableaux ci-dessous :

- PMS : Pression Maximale de Service de la canalisation
- DN : Diamètre Nominal de la canalisation.
- Distances S.U.P : Distances en mètres de part et d'autre de la canalisation définissant les limites des zones concernées par les servitudes d'utilité publique.

En cas d'écart entre les valeurs des distances SUP figurant dans les tableaux ci-dessous et la représentation cartographique des SUP telle qu'annexée au présent arrêté, les valeurs des tableaux font foi, appliquées au tracé réel des canalisations concernées.

Nom de la commune : Saint Estèphe

Code INSEE : 24398

CANALISATIONS DE TRANSPORT DE GAZ NATUREL EXPLOITÉE PAR LE TRANSPORTEUR :

GRTgaz :
Siège Social : Immeuble BORA - 6 Rue Raoul Nordling -
92227 Bois Colombes Cedex

Ouvrages traversant la commune :

Nom de la canalisation	PMS (bar)	DN	Longueur dans la commune (en mètres)	Implantation	Distances S.U.P. (en mètres de part et d'autre de la canalisation)		
					SUP1	SUP2	SUP3
DN100-1998-CHAZELLES SAINT-PAUL_NONTRON	67.7	100	5431	ENTERRE	25	5	5
DN100-1998-BRT PIEGUT-PLUVIERS	67.7	100	1172	ENTERRE	25	5	5

Ouvrages ne traversant pas la commune, mais dont les zones d'effets atteignent cette dernière :

Néant

Installations annexes situées sur la commune :

Néant

Installations annexes non situées sur la commune, mais dont les zones d'effets atteignent cette dernière :

Néant

Article 2 :

Conformément à l'article R. 555-30 b) du code de l'environnement, les servitudes sont les suivantes, en fonction des zones d'effets :

Servitude SUP1, correspondant à la zone d'effets létaux (PEL) du phénomène dangereux de référence majorant au sens de l'article R.555-39 du code de l'environnement :

La délivrance d'un permis de construire relatif à un établissement recevant du public susceptible de recevoir plus de 100 personnes ou à un immeuble de grande hauteur est subordonnée à la fourniture d'une analyse de compatibilité ayant reçu l'avis favorable du transporteur ou, en cas d'avis défavorable du transporteur, l'avis favorable de la préfète rendu au vu de l'expertise mentionnée au III de l'article R 555-31 du code de l'environnement.

L'analyse de compatibilité est établie conformément aux dispositions de l'arrêté ministériel du 5 mars 2014 susvisé.

Servitude SUP2, correspondant à la zone d'effets létaux (PEL) du phénomène dangereux de référence réduit au sens de l'article R.555-39 du code de l'environnement :

L'ouverture d'un établissement recevant du public susceptible de recevoir plus de 300 personnes ou d'un immeuble de grande hauteur est interdite.

Servitude SUP3, correspondant à la zone d'effets létaux significatifs (ELS) du phénomène dangereux de référence réduit au sens de l'article R.555-39 du code de l'environnement :

L'ouverture d'un établissement recevant du public susceptible de recevoir plus de 100 personnes ou d'un immeuble de grande hauteur est interdite.

Article 3 :

Conformément à l'article R. 555-46 du code de l'environnement, le maire informe le transporteur de tout permis de construire ou certificat d'urbanisme (d'information ou opérationnel) délivré dans l'une des zones définies à l'article 2.

Article 4 :

Les servitudes instituées par le présent arrêté sont annexées aux plans locaux d'urbanisme et aux cartes communales des communes concernées conformément aux articles L.151-43, L.153-60, L.161-1 et L.163-10 du code de l'urbanisme.

Article 5 :

En application de l'article R555-53 du code de l'environnement, le présent arrêté sera publié au recueil des actes administratifs des services de l'État en Dordogne et sur le site internet de la préfecture de la Dordogne. Il sera également adressé au maire de la commune de Saint Estèphe.

Article 6 :

Cet arrêté pourra faire l'objet d'un recours contentieux auprès du tribunal administratif de Bordeaux dans un délai de 2 mois à compter de sa publication.

Article 7 :

Le secrétaire général de la préfecture de la Dordogne, le maire de la commune de Saint Estèphe, le directeur départemental des territoires de la Dordogne, le directeur régional de l'environnement, de l'aménagement et du logement Nouvelle-Aquitaine sont chargés chacun en ce qui le concerne de l'exécution du présent arrêté dont une copie leur sera adressée, ainsi qu'au Directeur Général de GRTgaz.

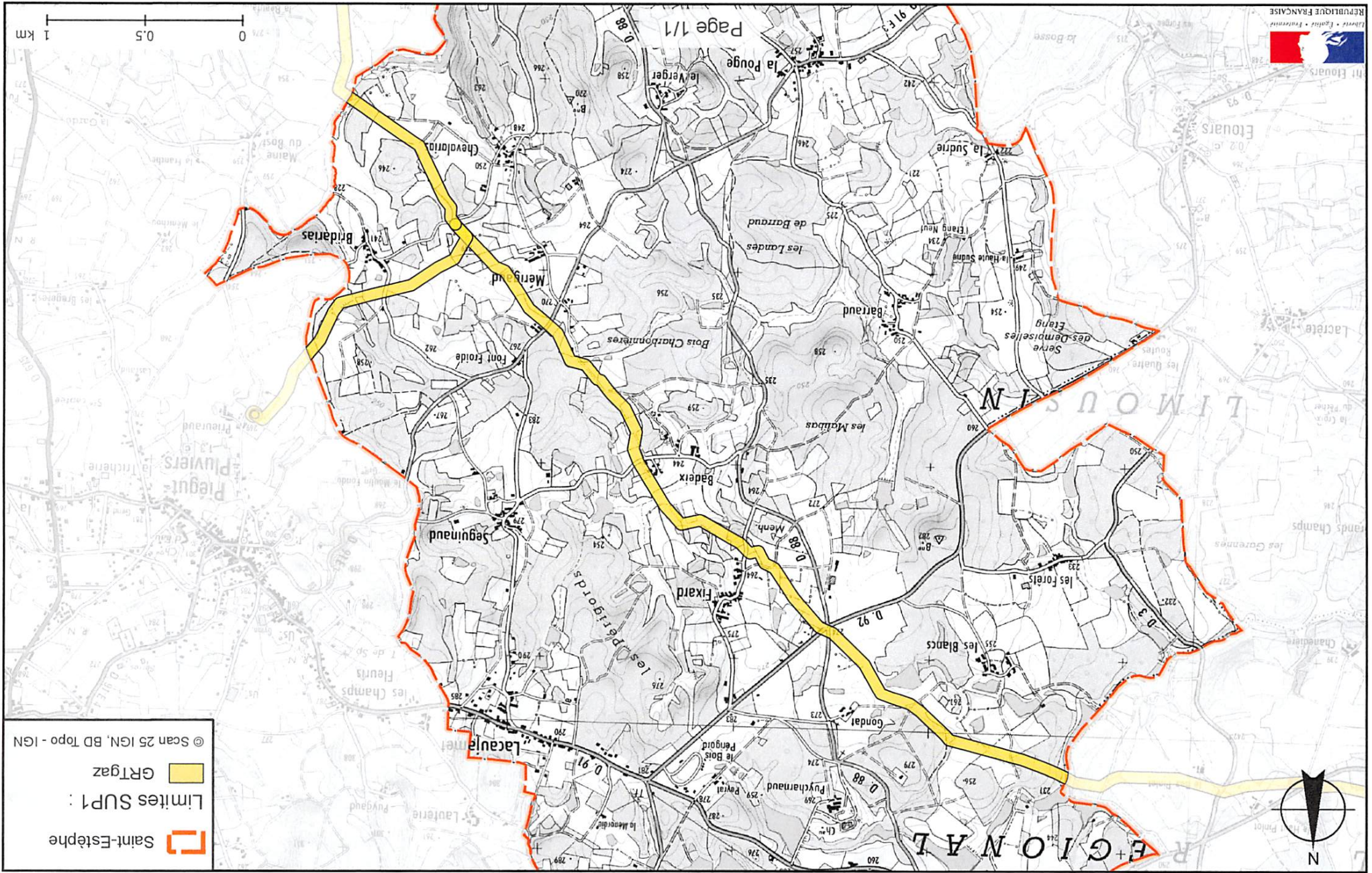
Fait à Périgueux, le **30 NOV. 2016**

Pour la Préfète et par délégation,
le Secrétaire Général

La préfète

Jean-Marc BASSAGET

(1) La carte des servitudes d'utilité publique annexée au présent arrêté peut être consultée dans les services de la Préfecture de la Dordogne et de la Direction Régionale de l'Environnement de l'Aménagement et du Logement Nouvelle-Aquitaine ainsi que dans la mairie de la commune concernée.



Servitudes d'utilité publique autour des canalisations de transport de matières dangereuses

Préfecture de la Dordogne

24-2016-11-30-073

Arrêté instituant des servitudes autour des canalisations de gaz, d'hydrocarbures et de produits chimiques. Saint Geniès.



ARRÊTÉ PRÉFECTORAL
instituant des servitudes d'utilité publique prenant en compte la maîtrise des risques
autour des canalisations de transport de gaz naturel ou assimilé, d'hydrocarbures et de produits
chimiques

Commune de Saint Geniès

La préfète de la Dordogne,
Chevalier de l'Ordre National du Mérite,

Vu le code de l'environnement, et notamment ses articles L. 555-16, R. 555-30 et R. 555-31 ;

Vu le code de l'urbanisme notamment ses articles L.101-2, L.132-1, L.132-2, L.151-1 et suivants, L.153-60, L.161-1 et suivants, L.163-10, R.431-16 ;

Vu le code de la construction et de l'habitation, notamment ses articles R. 122-22 et R. 123-46 ;

Vu l'arrêté du 5 mars 2014 définissant les modalités d'application du chapitre V du titre V du livre V du code de l'environnement et portant règlement de la sécurité des canalisations de transport de gaz naturel ou assimilé, d'hydrocarbures et de produits chimiques ;

Vu l'étude de dangers générique du transporteur GRTGaz transmise le 3 septembre 2014 ;

Vu le rapport de la Direction régionale de l'environnement, de l'aménagement et du logement de la région Nouvelle-Aquitaine , en date du 6 octobre 2016;

Vu l'avis émis par le conseil départemental de l'environnement et des risques sanitaires et technologiques (CODERST) de la Dordogne le 3 novembre 2016 ;

Considérant que les canalisations de transport de gaz naturel ou assimilé, d'hydrocarbures et de produits chimiques, en service à la date de l'entrée en vigueur des articles R555-1 et suivants du code de l'environnement, doivent faire l'objet d'institution de servitudes d'utilité publique relatives à la maîtrise de l'urbanisation en raison des dangers et des inconvénients qu'elles présentent,

Considérant que selon l'article L 555-16 du code de l'environnement, les périmètres à l'intérieur desquels les dispositions en matière de maîtrise de l'urbanisation s'appliquent sont déterminés par les risques susceptibles d'être créés par une canalisation de transport en service, notamment les risques d'incendie, d'explosion ou d'émanation de produits toxiques, menaçant gravement la santé ou la sécurité des personnes.

Sur proposition du secrétaire général de la préfecture de la Dordogne ;

ARRÊTE

Article 1^{er} :

Des servitudes d'utilité publique sont instituées dans les zones d'effets générées par les phénomènes dangereux susceptibles de se produire sur les canalisations de transport décrites ci-après, conformément aux distances figurant dans les tableaux ci-dessous et reproduites sur la carte annexée ⁽¹⁾ au présent arrêté.

Seules les distances SUP 1 sont reproduites dans la carte annexée au présent arrêté. Les restrictions supplémentaires fixées par l'article 2 pour les projets d'urbanisme dont l'emprise atteint les SUP 2 ou 3 sont mises en œuvre dans le cadre de l'instruction de l'analyse de compatibilité obligatoire pour tout projet dont l'emprise atteint la SUP 1.

NOTA : Dans les tableaux ci-dessous :

- PMS : Pression Maximale de Service de la canalisation
- DN : Diamètre Nominal de la canalisation.
- Distances S.U.P : Distances en mètres de part et d'autre de la canalisation définissant les limites des zones concernées par les servitudes d'utilité publique.

En cas d'écart entre les valeurs des distances SUP figurant dans les tableaux ci-dessous et la représentation cartographique des SUP telle qu'annexée au présent arrêté, les valeurs des tableaux font foi, appliquées au tracé réel des canalisations concernées.

Nom de la commune : Saint Geniès

Code INSEE : 24412

CANALISATIONS DE TRANSPORT DE GAZ NATUREL EXPLOITÉE PAR LE TRANSPORTEUR :

GRTgaz :
Siège Social : Immeuble BORA - 6 Rue Raoul Nordling -
92227 Bois Colombes Cedex

Ouvrages traversant la commune :

Nom de la canalisation	PMS (bar)	DN	Longueur dans la commune (en mètres)	Implantation	Distances S.U.P. (en mètres de part et d'autre de la canalisation)		
					SUP1	SUP2	SUP3
DN150-1976-LES FARGES DOURCINES_SARLAT-LA-CANEDA	67.7	150	1220	ENTERRE	45	5	5

Ouvrages ne traversant pas la commune, mais dont les zones d'effets atteignent cette dernière :

Néant

Installations annexes situées sur la commune :

Néant

Installations annexes non situées sur la commune, mais dont les zones d'effets atteignent cette dernière :

Néant

Article 2 :

Conformément à l'article R. 555-30 b) du code de l'environnement, les servitudes sont les suivantes, en fonction des zones d'effets :

Servitude SUP1, correspondant à la zone d'effets létaux (PEL) du phénomène dangereux de référence majorant au sens de l'article R.555-39 du code de l'environnement :

La délivrance d'un permis de construire relatif à un établissement recevant du public susceptible de recevoir plus de 100 personnes ou à un immeuble de grande hauteur est subordonnée à la fourniture d'une analyse de compatibilité ayant reçu l'avis favorable du transporteur ou, en cas d'avis défavorable du transporteur, l'avis favorable de la préfète rendu au vu de l'expertise mentionnée au III de l'article R 555-31 du code de l'environnement.

L'analyse de compatibilité est établie conformément aux dispositions de l'arrêté ministériel du 5 mars 2014 susvisé.

Servitude SUP2, correspondant à la zone d'effets létaux (PEL) du phénomène dangereux de référence réduit au sens de l'article R.555-39 du code de l'environnement :

L'ouverture d'un établissement recevant du public susceptible de recevoir plus de 300 personnes ou d'un immeuble de grande hauteur est interdite.

Servitude SUP3, correspondant à la zone d'effets létaux significatifs (ELS) du phénomène dangereux de référence réduit au sens de l'article R.555-39 du code de l'environnement :

L'ouverture d'un établissement recevant du public susceptible de recevoir plus de 100 personnes ou d'un immeuble de grande hauteur est interdite.

Article 3 :

Conformément à l'article R. 555-46 du code de l'environnement, le maire informe le transporteur de tout permis de construire ou certificat d'urbanisme (d'information ou opérationnel) délivré dans l'une des zones définies à l'article 2.

Article 4 :

Les servitudes instituées par le présent arrêté sont annexées aux plans locaux d'urbanisme et aux cartes communales des communes concernées conformément aux articles L.151-43, L.153-60, L.161-1 et L163-10 du code de l'urbanisme.

Article 5 :

En application de l'article R555-53 du code de l'environnement, le présent arrêté sera publié au recueil des actes administratifs des services de l'État en Dordogne et sur le site internet de la préfecture de la Dordogne. Il sera également adressé au maire de la commune de Saint Geniès.

Article 6 :

Cet arrêté pourra faire l'objet d'un recours contentieux auprès du tribunal administratif de Bordeaux dans un délai de 2 mois à compter de sa publication.

Article 7 :

Le secrétaire général de la préfecture de la Dordogne, le maire de la commune de Saint Geniès, le directeur départemental des territoires de la Dordogne, le directeur régional de l'environnement, de l'aménagement et du logement Nouvelle-Aquitaine sont chargés chacun en ce qui le concerne de l'exécution du présent arrêté dont une copie leur sera adressée, ainsi qu'au Directeur Général de GRTgaz.

Fait à Périgueux, le **30 NOV. 2016**

Pour la Préfète et par délégation,
Le Secrétaire Général

La préfète

Jean-Marc BASSAGET

(1) La carte des servitudes d'utilité publique annexée au présent arrêté peut être consultée dans les services de la Préfecture de la Dordogne et de la Direction Régionale de l'Environnement de l'Aménagement et du Logement Nouvelle-Aquitaine ainsi que dans la mairie de la commune concernée.



Servitudes d'utilité publique autour des canalisations de transport de matières dangereuses

Préfecture de la Dordogne

24-2016-11-30-074

Arrêté instituant des servitudes autour des canalisations de gaz, d'hydrocarbures et de produits chimiques. Saint Germain et Mons.



ARRÊTÉ PRÉFECTORAL
instituant des servitudes d'utilité publique prenant en compte la maîtrise des risques
autour des canalisations de transport de gaz naturel ou assimilé, d'hydrocarbures et de produits
chimiques

Commune de Saint-Germain-et-Mons

La préfète de la Dordogne,
Chevalier de l'Ordre National du Mérite,

Vu le code de l'environnement, et notamment ses articles L. 555-16, R. 555-30 et R. 555-31 ;

Vu le code de l'urbanisme notamment ses articles L.101-2, L.132-1, L.132-2, L.151-1 et suivants, L.153-60, L.161-1 et suivants, L.163-10, R.431-16 ;

Vu le code de la construction et de l'habitation, notamment ses articles R. 122-22 et R. 123-46 ;

Vu l'arrêté du 5 mars 2014 définissant les modalités d'application du chapitre V du titre V du livre V du code de l'environnement et portant règlement de la sécurité des canalisations de transport de gaz naturel ou assimilé, d'hydrocarbures et de produits chimiques ;

Vu l'étude de dangers générique du transporteur GRTGaz transmise le 3 septembre 2014 ;

Vu le rapport de la Direction régionale de l'environnement, de l'aménagement et du logement de la région Nouvelle-Aquitaine , en date du 6 octobre 2016;

Vu l'avis émis par le conseil départemental de l'environnement et des risques sanitaires et technologiques (CODERST) de la Dordogne le 3 novembre 2016 ;

Considérant que les canalisations de transport de gaz naturel ou assimilé, d'hydrocarbures et de produits chimiques, en service à la date de l'entrée en vigueur des articles R555-1 et suivants du code de l'environnement, doivent faire l'objet d'institution de servitudes d'utilité publique relatives à la maîtrise de l'urbanisation en raison des dangers et des inconvénients qu'elles présentent,

Considérant que selon l'article L 555-16 du code de l'environnement, les périmètres à l'intérieur desquels les dispositions en matière de maîtrise de l'urbanisation s'appliquent sont déterminés par les risques susceptibles d'être créés par une canalisation de transport en service, notamment les risques d'incendie, d'explosion ou d'émanation de produits toxiques, menaçant gravement la santé ou la sécurité des personnes.

Sur proposition du secrétaire général de la préfecture de la Dordogne ;

ARRÊTE

Article 1^{er} :

Des servitudes d'utilité publique sont instituées dans les zones d'effets générées par les phénomènes dangereux susceptibles de se produire sur les canalisations de transport décrites ci-après, conformément aux distances figurant dans les tableaux ci-dessous et reproduites sur la carte annexée ⁽¹⁾ au présent arrêté.

Seules les distances SUP 1 sont reproduites dans la carte annexée au présent arrêté. Les restrictions supplémentaires fixées par l'article 2 pour les projets d'urbanisme dont l'emprise atteint les SUP 2 ou 3 sont mises en œuvre dans le cadre de l'instruction de l'analyse de compatibilité obligatoire pour tout projet dont l'emprise atteint la SUP 1.

NOTA : Dans les tableaux ci-dessous :

- PMS : Pression Maximale de Service de la canalisation
- DN : Diamètre Nominal de la canalisation.
- Distances S.U.P : Distances en mètres de part et d'autre de la canalisation définissant les limites des zones concernées par les servitudes d'utilité publique.

En cas d'écart entre les valeurs des distances SUP figurant dans les tableaux ci-dessous et la représentation cartographique des SUP telle qu'annexée au présent arrêté, les valeurs des tableaux font foi, appliquées au tracé réel des canalisations concernées.

Nom de la commune : Saint-Germain-et-Mons

Code INSEE : 24419

CANALISATIONS DE TRANSPORT DE GAZ NATUREL EXPLOITÉE PAR LE TRANSPORTEUR :

GRTgaz :
Siège Social : Immeuble BORA - 6 Rue Raoul Nordling -
92227 Bois Colombes Cedex

Ouvrages traversant la commune :

Nom de la canalisation	PMS (bar)	DN	Longueur dans la commune (en mètres)	Implantation	Distances S.U.P. (en mètres de part et d'autre de la canalisation)		
					SUP1	SUP2	SUP3
DN125-1959-COURS-DE- PILE_BANEUIL PORT DE COUZE	60.0	125	2790	ENTERRE	30	5	5

Ouvrages ne traversant pas la commune, mais dont les zones d'effets atteignent cette dernière :

Néant

Installations annexes situées sur la commune :

Néant

Installations annexes non situées sur la commune, mais dont les zones d'effets atteignent cette dernière :

Néant

Article 2 :

Conformément à l'article R. 555-30 b) du code de l'environnement, les servitudes sont les suivantes, en fonction des zones d'effets :

Servitude SUP1, correspondant à la zone d'effets létaux (PEL) du phénomène dangereux de référence majorant au sens de l'article R.555-39 du code de l'environnement :

La délivrance d'un permis de construire relatif à un établissement recevant du public susceptible de recevoir plus de 100 personnes ou à un immeuble de grande hauteur est subordonnée à la fourniture d'une analyse de compatibilité ayant reçu l'avis favorable du transporteur ou, en cas d'avis défavorable du transporteur, l'avis favorable de la préfète rendu au vu de l'expertise mentionnée au III de l'article R 555-31 du code de l'environnement.

L'analyse de compatibilité est établie conformément aux dispositions de l'arrêté ministériel du 5 mars 2014 susvisé.

Servitude SUP2, correspondant à la zone d'effets létaux (PEL) du phénomène dangereux de référence réduit au sens de l'article R.555-39 du code de l'environnement :

L'ouverture d'un établissement recevant du public susceptible de recevoir plus de 300 personnes ou d'un immeuble de grande hauteur est interdite.

Servitude SUP3, correspondant à la zone d'effets létaux significatifs (ELS) du phénomène dangereux de référence réduit au sens de l'article R.555-39 du code de l'environnement :

L'ouverture d'un établissement recevant du public susceptible de recevoir plus de 100 personnes ou d'un immeuble de grande hauteur est interdite.

Article 3 :

Conformément à l'article R. 555-46 du code de l'environnement, le maire informe le transporteur de tout permis de construire ou certificat d'urbanisme (d'information ou opérationnel) délivré dans l'une des zones définies à l'article 2.

Article 4 :

Les servitudes instituées par le présent arrêté sont annexées aux plans locaux d'urbanisme et aux cartes communales des communes concernées conformément aux articles L.151-43, L.153-60, L.161-1 et L.163-10 du code de l'urbanisme.

Article 5 :

En application de l'article R555-53 du code de l'environnement, le présent arrêté sera publié au recueil des actes administratifs des services de l'État en Dordogne et sur le site internet de la préfecture de la Dordogne. Il sera également adressé au maire de la commune de Saint-Germain-et-Mons.

Article 6 :

Cet arrêté pourra faire l'objet d'un recours contentieux auprès du tribunal administratif de Bordeaux dans un délai de 2 mois à compter de sa publication.

Article 7 :

Le secrétaire général de la préfecture de la Dordogne, le maire de la commune de Saint-Germain-et-Mons, le directeur départemental des territoires de la Dordogne, le directeur régional de l'environnement, de l'aménagement et du logement Nouvelle-Aquitaine sont chargés chacun en ce qui le concerne de l'exécution du présent arrêté dont une copie leur sera adressée, ainsi qu'au Directeur Général de GRTgaz.

Fait à Périgueux, le

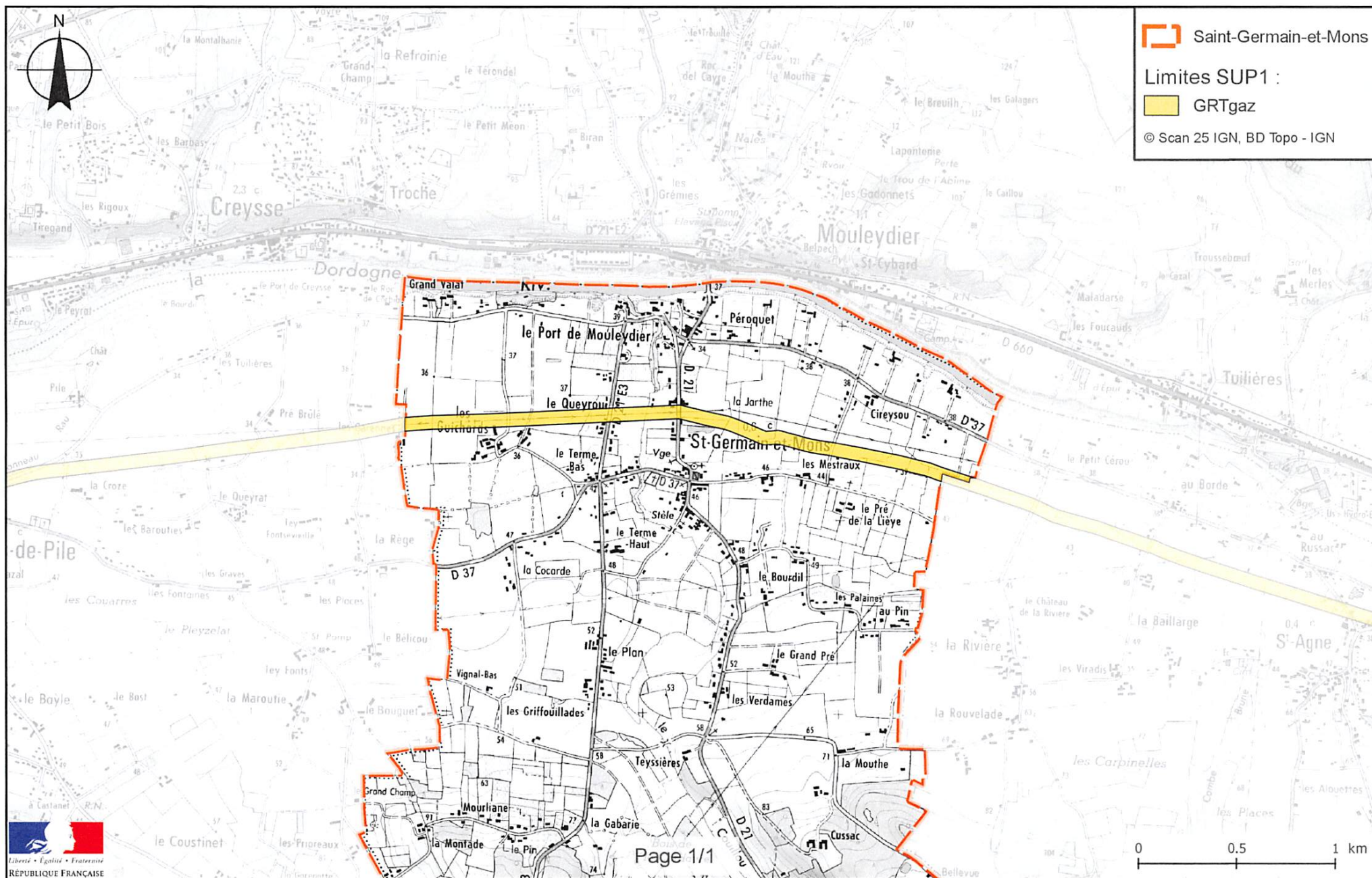
30 NOV. 2016

Pour la Préfète et par délégation,
le Secrétaire Général
La préfète

Jean-Marc BASSAGET

(1) La carte des servitudes d'utilité publique annexée au présent arrêté peut être consultée dans les services de la Préfecture de la Dordogne et de la Direction Régionale de l'Environnement de l'Aménagement et du Logement Nouvelle-Aquitaine ainsi que dans la mairie de la commune concernée.

Servitudes d'utilité publique autour des canalisations de transport de matières dangereuses



Préfecture de la Dordogne

24-2016-11-30-075

Arrêté instituant des servitudes autour des canalisations de gaz, d'hydrocarbures et de produits chimiques. Saint Jean de Côle.



ARRÊTÉ PRÉFECTORAL
instituant des servitudes d'utilité publique prenant en compte la maîtrise des risques
autour des canalisations de transport de gaz naturel ou assimilé, d'hydrocarbures et de produits
chimiques

Commune de Saint-Jean-de-Côle

La préfète de la Dordogne,
Chevalier de l'Ordre National du Mérite,

Vu le code de l'environnement, et notamment ses articles L. 555-16, R. 555-30 et R. 555-31 ;

Vu le code de l'urbanisme notamment ses articles L.101-2, L.132-1, L.132-2, L.151-1 et suivants, L.153-60, L.161-1 et suivants, L.163-10, R.431-16 ;

Vu le code de la construction et de l'habitation, notamment ses articles R. 122-22 et R. 123-46 ;

Vu l'arrêté du 5 mars 2014 définissant les modalités d'application du chapitre V du titre V du livre V du code de l'environnement et portant règlement de la sécurité des canalisations de transport de gaz naturel ou assimilé, d'hydrocarbures et de produits chimiques ;

Vu l'étude de dangers générique du transporteur GRTGaz transmise le 3 septembre 2014 ;

Vu le rapport de la Direction régionale de l'environnement, de l'aménagement et du logement de la région Nouvelle-Aquitaine , en date du 6 octobre 2016;

Vu l'avis émis par le conseil départemental de l'environnement et des risques sanitaires et technologiques (CODERST) de la Dordogne le 3 novembre 2016 ;

Considérant que les canalisations de transport de gaz naturel ou assimilé, d'hydrocarbures et de produits chimiques, en service à la date de l'entrée en vigueur des articles R555-1 et suivants du code de l'environnement, doivent faire l'objet d'institution de servitudes d'utilité publique relatives à la maîtrise de l'urbanisation en raison des dangers et des inconvénients qu'elles présentent,

Considérant que selon l'article L 555-16 du code de l'environnement, les périmètres à l'intérieur desquels les dispositions en matière de maîtrise de l'urbanisation s'appliquent sont déterminés par les risques susceptibles d'être créés par une canalisation de transport en service, notamment les risques d'incendie, d'explosion ou d'émanation de produits toxiques, menaçant gravement la santé ou la sécurité des personnes.

Sur proposition du secrétaire général de la préfecture de la Dordogne ;

ARRÊTE

Article 1^{er} :

Des servitudes d'utilité publique sont instituées dans les zones d'effets générées par les phénomènes dangereux susceptibles de se produire sur les canalisations de transport décrites ci-après, conformément aux distances figurant dans les tableaux ci-dessous et reproduites sur la carte annexée ⁽¹⁾ au présent arrêté.

Seules les distances SUP 1 sont reproduites dans la carte annexée au présent arrêté. Les restrictions supplémentaires fixées par l'article 2 pour les projets d'urbanisme dont l'emprise atteint les SUP 2 ou 3 sont mises en œuvre dans le cadre de l'instruction de l'analyse de compatibilité obligatoire pour tout projet dont l'emprise atteint la SUP 1.

NOTA : Dans les tableaux ci-dessous :

- PMS : Pression Maximale de Service de la canalisation
- DN : Diamètre Nominal de la canalisation.
- Distances S.U.P : Distances en mètres de part et d'autre de la canalisation définissant les limites des zones concernées par les servitudes d'utilité publique.

En cas d'écart entre les valeurs des distances SUP figurant dans les tableaux ci-dessous et la représentation cartographique des SUP telle qu'annexée au présent arrêté, les valeurs des tableaux font foi, appliquées au tracé réel des canalisations concernées.

Nom de la commune : Saint-Jean-de-Côle

Code INSEE : 24425

CANALISATIONS DE TRANSPORT DE GAZ NATUREL EXPLOITÉE PAR LE TRANSPORTEUR :

GRTgaz :
Siège Social : Immeuble BORA - 6 Rue Raoul Nordling -
92227 Bois Colombes Cedex

Ouvrages traversant la commune :

Nom de la canalisation	PMS (bar)	DN	Longueur dans la commune (en mètres)	Implantation	Distances S.U.P. (en mètres de part et d'autre de la canalisation)		
					SUP1	SUP2	SUP3
DN100-1996-CHATEAU-L'EVEQUE_THIVIERS	67.7	100	2939	ENTERRE	25	5	5

Ouvrages ne traversant pas la commune, mais dont les zones d'effets atteignent cette dernière :

Néant

Installations annexes situées sur la commune :

Néant

Installations annexes non situées sur la commune, mais dont les zones d'effets atteignent cette dernière :

Néant

Article 2 :

Conformément à l'article R. 555-30 b) du code de l'environnement, les servitudes sont les suivantes, en fonction des zones d'effets :

Servitude SUP1, correspondant à la zone d'effets létaux (PEL) du phénomène dangereux de référence majorant au sens de l'article R.555-39 du code de l'environnement :

La délivrance d'un permis de construire relatif à un établissement recevant du public susceptible de recevoir plus de 100 personnes ou à un immeuble de grande hauteur est subordonnée à la fourniture d'une analyse de compatibilité ayant reçu l'avis favorable du transporteur ou, en cas d'avis défavorable du transporteur, l'avis favorable de la préfète rendu au vu de l'expertise mentionnée au III de l'article R 555-31 du code de l'environnement.

L'analyse de compatibilité est établie conformément aux dispositions de l'arrêté ministériel du 5 mars 2014 susvisé.

Servitude SUP2, correspondant à la zone d'effets létaux (PEL) du phénomène dangereux de référence réduit au sens de l'article R.555-39 du code de l'environnement :

L'ouverture d'un établissement recevant du public susceptible de recevoir plus de 300 personnes ou d'un immeuble de grande hauteur est interdite.

Servitude SUP3, correspondant à la zone d'effets létaux significatifs (ELS) du phénomène dangereux de référence réduit au sens de l'article R.555-39 du code de l'environnement :

L'ouverture d'un établissement recevant du public susceptible de recevoir plus de 100 personnes ou d'un immeuble de grande hauteur est interdite.

Article 3 :

Conformément à l'article R. 555-46 du code de l'environnement, le maire informe le transporteur de tout permis de construire ou certificat d'urbanisme (d'information ou opérationnel) délivré dans l'une des zones définies à l'article 2.

Article 4 :

Les servitudes instituées par le présent arrêté sont annexées aux plans locaux d'urbanisme et aux cartes communales des communes concernées conformément aux articles L.151-43, L.153-60, L.161-1 et L163-10 du code de l'urbanisme.

Article 5 :

En application de l'article R555-53 du code de l'environnement, le présent arrêté sera publié au recueil des actes administratifs des services de l'État en Dordogne et sur le site internet de la préfecture de la Dordogne. Il sera également adressé au maire de la commune de Saint-Jean-de-Côle.

Article 6 :

Cet arrêté pourra faire l'objet d'un recours contentieux auprès du tribunal administratif de Bordeaux dans un délai de 2 mois à compter de sa publication.

Article 7 :

Le secrétaire général de la préfecture de la Dordogne, le maire de la commune de Saint-Jean-de-Côle, le directeur départemental des territoires de la Dordogne, le directeur régional de l'environnement, de l'aménagement et du logement Nouvelle-Aquitaine sont chargés chacun en ce qui le concerne de l'exécution du présent arrêté dont une copie leur sera adressée, ainsi qu'au Directeur Général de GRTgaz.

Fait à Périgueux, le **30 NOV. 2016**

Pour la Préfète et par délégation,
le Secrétaire Général

La préfète

Jean-Marc BASSAGET

(1) La carte des servitudes d'utilité publique annexée au présent arrêté peut être consultée dans les services de la Préfecture de la Dordogne et de la Direction Régionale de l'Environnement de l'Aménagement et du Logement Nouvelle-Aquitaine ainsi que dans la mairie de la commune concernée.

Préfecture de la Dordogne

24-2016-11-30-070

Arrêté instituant des servitudes autour des canalisations de gaz, d'hydrocarbures et de produits chimiques.Saint Capraise de Lalinde.



ARRÊTÉ PRÉFECTORAL
instituant des servitudes d'utilité publique prenant en compte la maîtrise des risques
autour des canalisations de transport de gaz naturel ou assimilé, d'hydrocarbures et de produits
chimiques

Commune de Saint Capraise-de-Lalinde

La préfète de la Dordogne,
Chevalier de l'Ordre National du Mérite,

Vu le code de l'environnement, et notamment ses articles L. 555-16, R. 555-30 et R. 555-31 ;

Vu le code de l'urbanisme notamment ses articles L.101-2, L.132-1, L.132-2, L.151-1 et suivants, L.153-60, L.161-1 et suivants, L.163-10, R.431-16 ;

Vu le code de la construction et de l'habitation, notamment ses articles R. 122-22 et R. 123-46 ;

Vu l'arrêté du 5 mars 2014 définissant les modalités d'application du chapitre V du titre V du livre V du code de l'environnement et portant règlement de la sécurité des canalisations de transport de gaz naturel ou assimilé, d'hydrocarbures et de produits chimiques ;

Vu l'étude de dangers générique du transporteur GRTGaz transmise le 3 septembre 2014 ;

Vu le rapport de la Direction régionale de l'environnement, de l'aménagement et du logement de la région Nouvelle-Aquitaine , en date du 6 octobre 2016;

Vu l'avis émis par le conseil départemental de l'environnement et des risques sanitaires et technologiques (CODERST) de la Dordogne le 3 novembre 2016 ;

Considérant que les canalisations de transport de gaz naturel ou assimilé, d'hydrocarbures et de produits chimiques, en service à la date de l'entrée en vigueur des articles R555-1 et suivants du code de l'environnement, doivent faire l'objet d'institution de servitudes d'utilité publique relatives à la maîtrise de l'urbanisation en raison des dangers et des inconvénients qu'elles présentent,

Considérant que selon l'article L 555-16 du code de l'environnement, les périmètres à l'intérieur desquels les dispositions en matière de maîtrise de l'urbanisation s'appliquent sont déterminés par les risques susceptibles d'être créés par une canalisation de transport en service, notamment les risques d'incendie, d'explosion ou d'émanation de produits toxiques, menaçant gravement la santé ou la sécurité des personnes.

Sur proposition du secrétaire général de la préfecture de la Dordogne ;

ARRÊTE

Article 1^{er} :

Des servitudes d'utilité publique sont instituées dans les zones d'effets générées par les phénomènes dangereux susceptibles de se produire sur les canalisations de transport décrites ci-après, conformément aux distances figurant dans les tableaux ci-dessous et reproduites sur la carte annexée ⁽¹⁾ au présent arrêté.

Seules les distances SUP 1 sont reproduites dans la carte annexée au présent arrêté. Les restrictions supplémentaires fixées par l'article 2 pour les projets d'urbanisme dont l'emprise atteint les SUP 2 ou 3 sont mises en œuvre dans le cadre de l'instruction de l'analyse de compatibilité obligatoire pour tout projet dont l'emprise atteint la SUP 1.

NOTA : Dans les tableaux ci-dessous :

- PMS : Pression Maximale de Service de la canalisation
- DN : Diamètre Nominal de la canalisation.
- Distances S.U.P : Distances en mètres de part et d'autre de la canalisation définissant les limites des zones concernées par les servitudes d'utilité publique.

En cas d'écart entre les valeurs des distances SUP figurant dans les tableaux ci-dessous et la représentation cartographique des SUP telle qu'annexée au présent arrêté, les valeurs des tableaux font foi, appliquées au tracé réel des canalisations concernées.

Nom de la commune : Saint Capraise-de-Lalinde

Code INSEE : 24382

CANALISATIONS DE TRANSPORT DE GAZ NATUREL EXPLOITÉE PAR LE TRANSPORTEUR :

GRTgaz :
Siège Social : Immeuble BORA - 6 Rue Raoul Nordling -
92227 Bois Colombes Cedex

Ouvrages traversant la commune :

Nom de la canalisation	PMS (bar)	DN	Longueur dans la commune (en mètres)	Implantation	Distances S.U.P. (en mètres de part et d'autre de la canalisation)		
					SUP1	SUP2	SUP3
DN125-1959-COURS-DE-PILE_BANEUIL PORT DE COUZE	60.0	125	1504	ENTERRE	30	5	5
DN125-1959-COURS-DE-PILE_BANEUIL PORT DE COUZE	60.0	125	61	AERIEN	30	13	13

Ouvrages ne traversant pas la commune, mais dont les zones d'effets atteignent cette dernière :

Néant

Installations annexes situées sur la commune :

Néant

Installations annexes non situées sur la commune, mais dont les zones d'effets atteignent cette dernière :

Néant

Article 2 :

Conformément à l'article R. 555-30 b) du code de l'environnement, les servitudes sont les suivantes, en fonction des zones d'effets :

Servitude SUP1, correspondant à la zone d'effets létaux (PEL) du phénomène dangereux de référence majorant au sens de l'article R.555-39 du code de l'environnement :

La délivrance d'un permis de construire relatif à un établissement recevant du public susceptible de recevoir plus de 100 personnes ou à un immeuble de grande hauteur est subordonnée à la fourniture d'une analyse de compatibilité ayant reçu l'avis favorable du transporteur ou, en cas d'avis défavorable du transporteur, l'avis favorable de la préfète rendu au vu de l'expertise mentionnée au III de l'article R 555-31 du code de l'environnement.

L'analyse de compatibilité est établie conformément aux dispositions de l'arrêté ministériel du 5 mars 2014 susvisé.

Servitude SUP2, correspondant à la zone d'effets létaux (PEL) du phénomène dangereux de référence réduit au sens de l'article R.555-39 du code de l'environnement :

L'ouverture d'un établissement recevant du public susceptible de recevoir plus de 300 personnes ou d'un immeuble de grande hauteur est interdite.

Servitude SUP3, correspondant à la zone d'effets létaux significatifs (ELS) du phénomène dangereux de référence réduit au sens de l'article R.555-39 du code de l'environnement :

L'ouverture d'un établissement recevant du public susceptible de recevoir plus de 100 personnes ou d'un immeuble de grande hauteur est interdite.

Article 3 :

Conformément à l'article R. 555-46 du code de l'environnement, le maire informe le transporteur de tout permis de construire ou certificat d'urbanisme (d'information ou opérationnel) délivré dans l'une des zones définies à l'article 2.

Article 4 :

Les servitudes instituées par le présent arrêté sont annexées aux plans locaux d'urbanisme et aux cartes communales des communes concernées conformément aux articles L.151-43, L.153-60, L.161-1 et L.163-10 du code de l'urbanisme.

Article 5 :

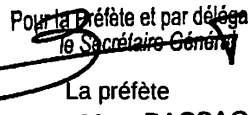
En application de l'article R555-53 du code de l'environnement, le présent arrêté sera publié au recueil des actes administratifs des services de l'État en Dordogne et sur le site internet de la préfecture de la Dordogne. Il sera également adressé au maire de la commune de Saint Capraise-de-Lalinde.

Article 6 :

Cet arrêté pourra faire l'objet d'un recours contentieux auprès du tribunal administratif de Bordeaux dans un délai de 2 mois à compter de sa publication.

Article 7 :

Le secrétaire général de la préfecture de la Dordogne, le maire de la commune de Saint Capraise-de-Lalinde, le directeur départemental des territoires de la Dordogne, le directeur régional de l'environnement, de l'aménagement et du logement Nouvelle-Aquitaine sont chargés chacun en ce qui le concerne de l'exécution du présent arrêté dont une copie leur sera adressée, ainsi qu'au Directeur Général de GRTgaz.

Fait à Périgueux, le **30 NOV. 2016**
Pour la Préfète et par délégation,

Le Secrétaire Général
La préfète
Jean-Marc BASSAGET

(1) La carte des servitudes d'utilité publique annexée au présent arrêté peut être consultée dans les services de la Préfecture de la Dordogne et de la Direction Régionale de l'Environnement de l'Aménagement et du Logement Nouvelle-Aquitaine ainsi que dans la mairie de la commune concernée.

